



รายงานสถานการณ์ภัยแล้งและภัยพิบัติ ฉบับที่ 108

ประจำวัน ที่ 19 มิถุนายน 2560

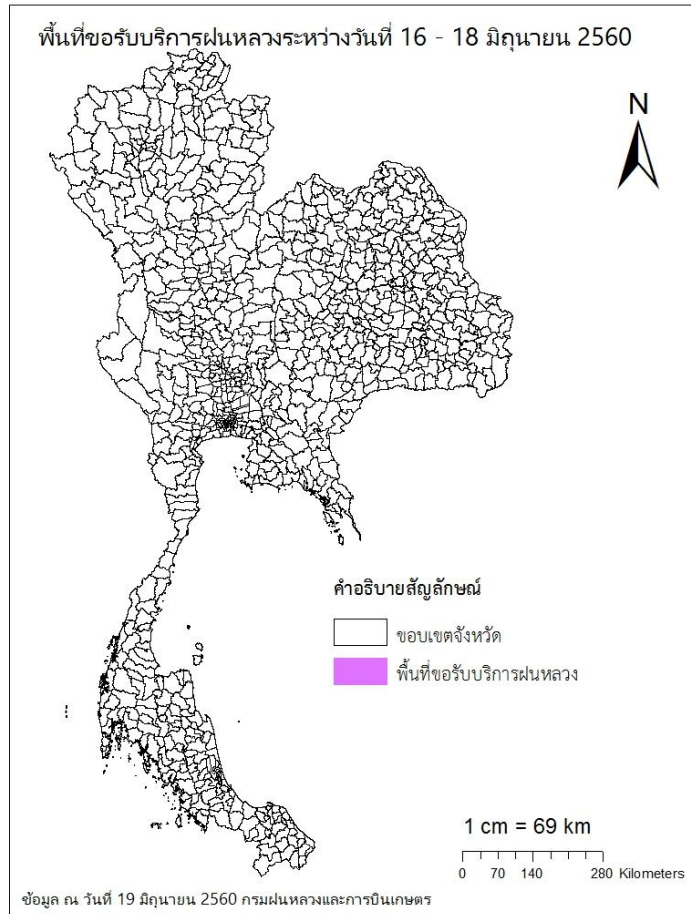
และผลการปฏิบัติการฝนหลวงประจำวัน ที่ 18 มิถุนายน 2560

กลุ่มวิชาการปฏิบัติการฝนหลวง กองปฏิบัติการฝนหลวงกรมฝนหลวงและการบินเกษตร

royalrainmaking_academic@hotmail.com

□ การคาดหมายพื้นที่ประสบภัยแล้ง

จังหวัดที่ได้รับผลกระทบภัยแล้งตามรายงานของกรมป้องกันและบรรเทาสาธารณภัย (ปภ.) ณ วันที่ 14 พฤษภาคม 2560 (เวลา 18.00 น.) จังหวัดสระแก้วได้ประกาศสิ้นสุดสถานการณ์ภัยพิบัติ (ภัยแล้ง) ณ วันที่ 21 เมษายน 2560 ปัจจุบันไม่มีจังหวัดที่ประกาศเขตการให้ความช่วยเหลือผู้ประสบภัยพิบัติ (ภัยแล้ง)



□ พื้นที่ขอรับบริการฝนหลวง (ระหว่างวันที่ 16 - 18 มิถุนายน 2560)

ภาค	รายชื่อจังหวัด (อำเภอ) ที่มีผู้ขอรับบริการ	การขอรับบริการฝนหลวง (ครั้ง)
เหนือ	ไม่มีการขอรับบริการ	-
กลาง	ไม่มีการขอรับบริการ	-
ตะวันออกเฉียงเหนือ	ไม่มีการขอรับบริการ	-
ตะวันออก	ไม่มีการขอรับบริการ	-
ใต้	ไม่มีการขอรับบริการ	-
รวม	- จังหวัด (- อำเภอ)	-

□ สถานการณ์ปริมาณน้ำเก็บกักในอ่างเก็บน้ำที่สำคัญ

	ความจุของอ่างที่ รนก. ¹ (ล้าน ลบ.ม.)	ปริมาณน้ำในอ่างฯ (%)				ปริมาตรน้ำไหลลงอ่างฯ (ล้าน m ³)	ปริมาตรน้ำไหลลงอ่างฯ สะสม ² (ล้าน m ³)	ระดับน้ำ
		15 มิ.ย.	16 มิ.ย.	17 มิ.ย.	18 มิ.ย.			
ภาคเหนือ						35.32	2205.56	
- ภูมิพล(ตาก)	13,462	45	45	45	45	11.13	882.82	ต่ำกว่า 50%
- สิริกิติ์(อุตรดิตถ์)	9,510	49	49	49	49	16.55	799.59	ต่ำกว่า 50%
- แม่จัด(เชียงใหม่)	265	33	33	33	33	0.16	19.29	ต่ำกว่า 40%
- แม่กวง(เชียงใหม่)	263	17	17	17	17	0.15	32.13	ต่ำกว่า 20%
- กิวลม(ลำปาง)	106	62	61	61	61	0.66	182.38	-
- กิวคอง(ลำปาง)	170	77	77	77	77	0.35	53.87	-
- แควน้อย(พิษณุโลก)	939	40	41	41	42	6.32	235.48	ต่ำกว่า 50%
ภาคตะวันออกเฉียงเหนือ						28.18	1392.32	
- ห้วยหลวง(อุดรธานี)	135	46	46	46	46	0.26	17.76	ต่ำกว่า 50%
- น้ำอูน(สกลนคร)	520	51	52	52	53	3.03	104.48	-
- น้ำพุง(สกลนคร)	166	37	39	39	39	0.49	28.81	ต่ำกว่า 40%
- จุฬารัตน์(ชัยภูมิ)	164	59	58	58	58	0.00	31.71	-
- อุบลรัตน์(ขอนแก่น)	2,431	57	57	57	57	16.99	777.87	-
- ลำปาว(กาฬสินธุ์)	1,980	35	35	35	36	5.72	284.86	ต่ำกว่า 40%
- ลำตะคอง(นครราชสีมา)	314	24	24	24	24	0.14	21.27	ต่ำกว่า 30%
- ลำพระเพลิง(นครราชสีมา)	110	58	59	59	59	0.27	57.76	-
- มูลบन(นครราชสีมา)	141	46	46	46	46	0.17	17.01	ต่ำกว่า 50%
- ลำแพระ(นครราชสีมา)	275	36	36	37	37	0.98	31.88	ต่ำกว่า 40%
- ลำนางรอง(บุรีรัมย์)	121	61	61	61	61	0.00	18.91	-
- ลำปลายมาศ(นครราชสีมา)	98	-	57	58	58	0.13	-	-
ภาคกลาง						17.98	1588.79	
- ป่าสักฯ(ลพบุรี)	960	28	29	30	30	9.25	313.97	ต่ำกว่า 40%
- ทับเสลา(อุทัยธานี)	160	69	69	69	70	0.84	30.71	-
- กระเสียว(สุพรรณบุรี)	240	71	70	70	69	0.00	89.48	-
- ศรีนครินทร์(กาญจนบุรี)	17,745	72	72	71	71	3.72	664.15	-
- วชิราลงกรณ์(กาญจนบุรี)	8,860	47	47	47	47	4.17	490.48	ต่ำกว่า 50%
ภาคตะวันออก						1.12	254.80	
- ชุนด่านฯ(นครนายก)	224	25	25	25	25	0.25	22.83	ต่ำกว่า 30%
- คลองสิียด(ฉะเชิงเทรา)	420	31	31	31	31	0.00	63.62	ต่ำกว่า 40%
- บางพระ(ชลบุรี)	117	61	61	61	61	0.26	26.85	-
- หนองปลาไหล(ระยอง)	164	88	87	87	86	0.15	79.56	-
- ประแสร์(ระยอง)	248	42	42	43	43	0.16	61.94	ต่ำกว่า 50%
- พระปรัง(สระแก้ว)	97	-	34	34	34	0.02	-	ต่ำกว่า 40%
- ดอกกราย(ระยอง)	71	-	74	74	74	0.21	-	-
- คลองพระพุทธ(จันทบุรี)	70	-	87	87	87	0.07	-	-
ภาคใต้						11.29	2118.52	
- แก่งกระ जान(เพชรบุรี)	710	42	42	42	42	0.96	130.68	ต่ำกว่า 50%

¹รณก. = ระดับน้ำเก็บกัก, ที่มา: กรมชลประทาน
ปริมาตรน้ำไหลลงอ่างสะสมตั้งแต่วันที่ 1 มกราคม 2560 ถึงปัจจุบัน

	ความจุของ อ่างที่ รนก. ¹ (ล้าน ลบ.ม.)	ปริมาณน้ำในอ่างฯ (%)				ปริมาณน้ำ ไหลลงอ่างฯ (ล้าน m ³)	ปริมาณน้ำ ไหลลงอ่างฯ สะสม ² (ล้าน m ³)	ระดับน้ำ
		15 มิ.ย.	16 มิ.ย.	17 มิ.ย.	18 มิ.ย.			
- ปราณบุรี(ประจวบคีรีขันธ์)	347	44	44	44	44	0.33	91.53	ต่ำกว่า 50%
- รัชชประภา(สุราษฎร์ธานี)	5,639	75	75	75	74	5.70	845.95	-
- บางกลาง(ยะลา)	1,454	71	71	71	71	4.30	1050.36	-

การพยากรณ์อากาศและสภาพอากาศประจำวัน

ลักษณะอากาศทั่วไปและการพยากรณ์อากาศ ประจำวันที่ 19 มิถุนายน 2560 (เวลา 06.00 น.)

ลักษณะอากาศทั่วไป	
<p>พยากรณ์อากาศ 24 ชั่วโมงข้างหน้า ประเทศไทยมีฝนเพิ่มขึ้น และมีฝนตกหนักบางแห่งในภาคตะวันออกเฉียงเหนือ และภาคตะวันออก ส่วนคลื่นลมในทะเลอันดามันและอ่าวไทยตอนบนมีกำลังปานกลาง</p> <p>มรสุมตะวันตกเฉียงใต้ที่พัดปกคลุมทะเลอันดามันและประเทศไทยมีกำลังแรงขึ้น ประกอบกับมีหย่อมความกดอากาศต่ำปกคลุมอ่าวตังเกี๋ยและประเทศเวียดนามตอนบน ลักษณะเช่นนี้ทำให้ประเทศไทยมีฝนเพิ่มขึ้น ส่วนคลื่นลมจะมีกำลังแรงขึ้น</p>	
การพยากรณ์อากาศรายภาค	
ภาคเหนือ	มีฝนฟ้าคะนอง ร้อยละ 60 ของพื้นที่ ส่วนมากบริเวณจังหวัดแม่ฮ่องสอน เชียงใหม่ เชียงราย พะเยา น่าน แพร่ และตาก อุณหภูมิต่ำสุด 23-26 องศาเซลเซียส อุณหภูมิสูงสุด 33-36 องศาเซลเซียส ลมตะวันตกเฉียงใต้ ความเร็ว 10-25 กม./ชม.
ภาคกลาง	มีฝนฟ้าคะนอง ร้อยละ 60 ของพื้นที่ ส่วนมากบริเวณจังหวัดนครสวรรค์ อุทัยธานี ชัยนาท ลพบุรี และกาญจนบุรี อุณหภูมิต่ำสุด 24-26 องศาเซลเซียส อุณหภูมิสูงสุด 34-36 องศาเซลเซียส ลมตะวันตกเฉียงใต้ ความเร็ว 15-30 กม./ชม.
ภาค ต.อ.เฉียงเหนือ	มีฝนฟ้าคะนอง ร้อยละ 70 ของพื้นที่ และมีฝนตกหนักบางแห่ง ส่วนมากบริเวณจังหวัดเลย หนองบัวลำภู หนองคาย บึงกาฬ อุดรธานี ขอนแก่น สกลนคร นครพนม และอุบลราชธานี อุณหภูมิต่ำสุด 24-26 องศาเซลเซียส อุณหภูมิสูงสุด 32-36 องศาเซลเซียส ลมตะวันตกเฉียงใต้ ความเร็ว 10-30 กม./ชม.
ภาคตะวันออก	มีฝนฟ้าคะนอง ร้อยละ 40 ของพื้นที่ และมีฝนตกหนักบางแห่ง ส่วนมากบริเวณจังหวัดชลบุรี ระยอง จันทบุรี และตราด อุณหภูมิต่ำสุด 25-27 องศาเซลเซียส อุณหภูมิสูงสุด 33-36 องศาเซลเซียส ลมตะวันตกเฉียงใต้ ความเร็ว 15-35 กม./ชม. ทะเลมีคลื่นสูง 1-2 เมตร ส่วนบริเวณที่มีฝนฟ้าคะนองคลื่นสูงประมาณ 2 เมตร
ภาคใต้ฝั่งตะวันออก	มีฝนฟ้าคะนอง ร้อยละ 40 ของพื้นที่ บริเวณจังหวัดนครศรีธรรมราช พัทลุง สงขลา ปัตตานี ยะลา และนราธิวาส อุณหภูมิต่ำสุด 24-26 องศาเซลเซียส อุณหภูมิสูงสุด 33-36 องศาเซลเซียส ลมตะวันตกเฉียงใต้ ความเร็ว 15-30 กม/ชม. ทะเลมีคลื่นสูงประมาณ 1 เมตร ห่างฝั่งคลื่นสูง 1-2 เมตร
ภาคใต้ฝั่งตะวันตก	มีฝนฟ้าคะนอง ร้อยละ 40 ของพื้นที่ บริเวณจังหวัดภูเก็ต กระบี่ ตรัง และสตูล อุณหภูมิต่ำสุด 22-26 องศาเซลเซียส อุณหภูมิสูงสุด 32-34 องศาเซลเซียส ลมตะวันตกเฉียงใต้ ความเร็ว 20-35 กม/ชม. ทะเลมีคลื่นสูงประมาณ 2 เมตร บริเวณที่มีฝนฟ้าคะนองคลื่นสูงมากกว่า 2 เมตร

ที่มา: กรมอุตุนิยมวิทยา

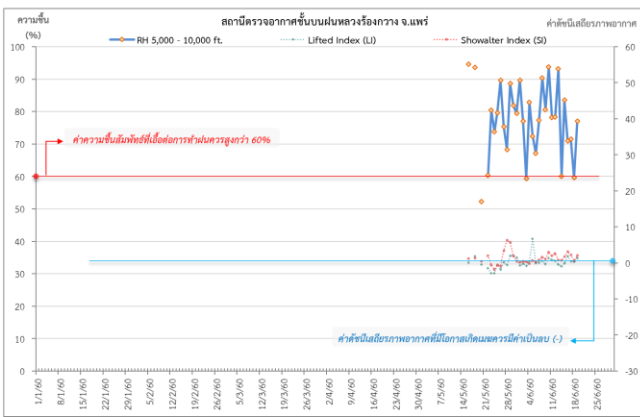
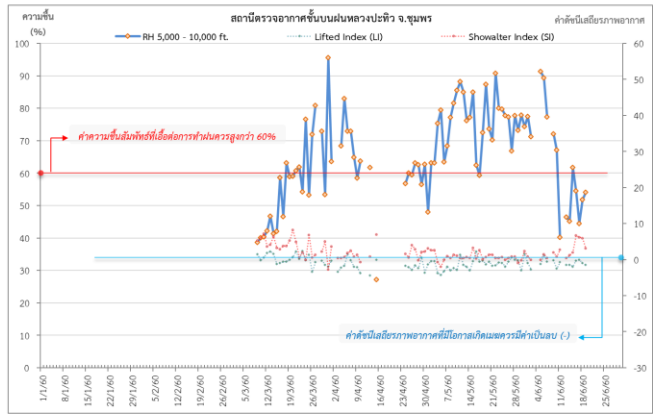
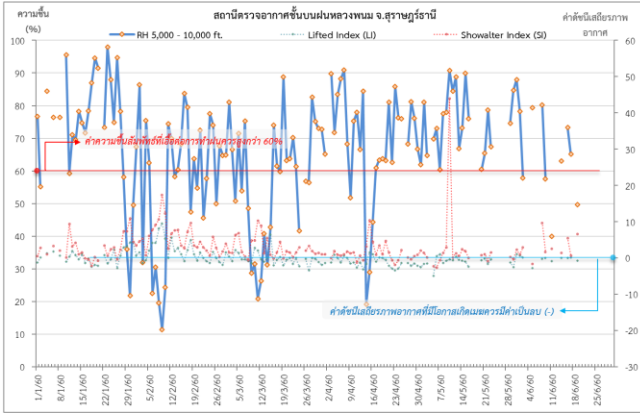
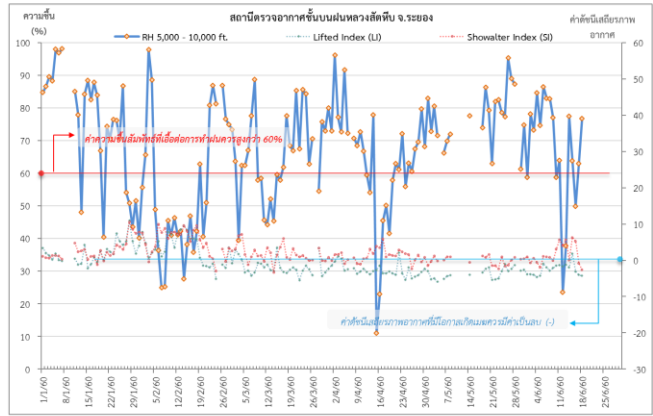
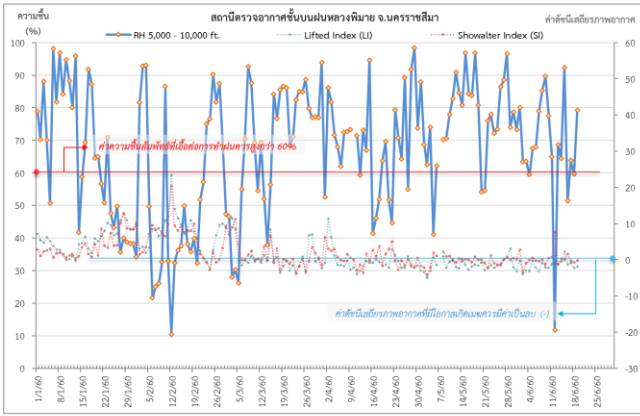
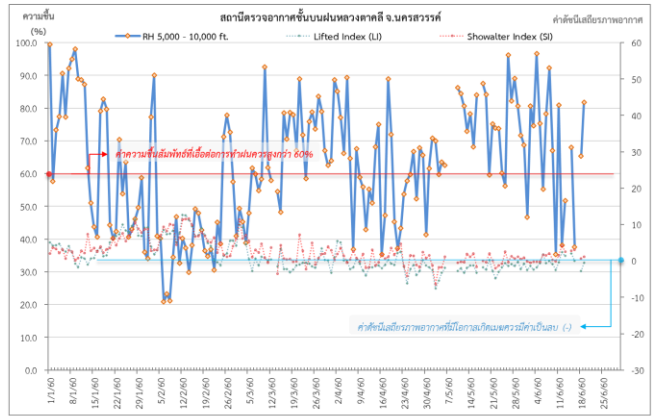
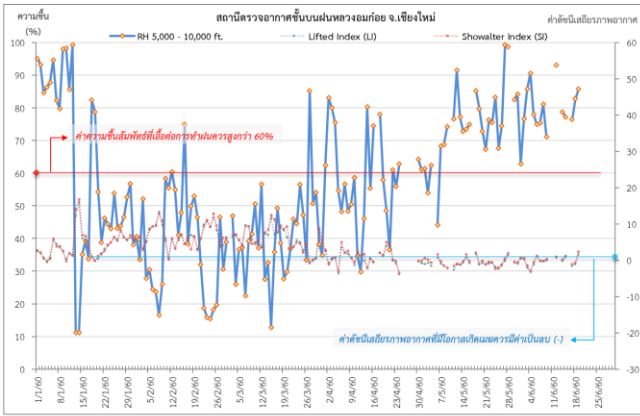
ข้อมูลความชื้นจากการตรวจอากาศชั้นบน (Sounding) ระยะความสูง 5,000 - 10,000 ฟุต

ภาค	สถานีตรวจอากาศ	ความชื้นสัมพัทธ์ (%)					เสถียรภาพ อากาศ
		15 มิ.ย.	16 มิ.ย.	17 มิ.ย.	18 มิ.ย.	19 มิ.ย.	
ภาคเหนือ	สถานีเรดาร์ฝนหลวงอมก๋อย	77.2	-	76.5	82.8	85.8	เสถียรภาพ
	สถานีตรวจอากาศเคลื่อนที่ร่องกวาง	83.6	71.0	71.5	59.6	77.0	เสถียรภาพ
ภาคกลาง	สถานีเรดาร์ฝนหลวงตาคลี	68.0	37.6	-	65.3	81.8	เสถียรภาพ
ภาคตะวันออกเฉียงเหนือ	สถานีเรดาร์ฝนหลวงพิมาย	92.4	51.4	63.8	59.6	79.2	ไม่เสถียรภาพ
ภาคตะวันออก	สถานีเรดาร์ฝนหลวงสัตหีบ	63.8	49.9	62.9	76.7	-	ไม่มีข้อมูล
ภาคใต้	สถานีเรดาร์ฝนหลวงพนม	-	73.3	65.1	-	49.7	เสถียรภาพ
	สถานีตรวจอากาศเคลื่อนที่ประทีพ	61.7	54.5	44.5	51.8	54.1	เสถียรภาพ

หมายเหตุ : สภาพอากาศมีเสถียรภาพ(Stable) หมายถึงสภาพอากาศที่มีโอกาสน้อยหรือไม่มีโอกาสในการเกิดเมฆในแนวตั้งเพื่อพัฒนาตัวกลายเป็นกลุ่มฝน สภาพอากาศไม่มีเสถียรภาพ(Unstable) หมายถึงสภาพอากาศที่มีโอกาสเกิดเมฆในแนวตั้งและพัฒนาตัวเป็นกลุ่มฝนได้

□ กราฟแสดงแนวโน้มความชื้นอากาศชั้นบนและดัชนีเสถียรภาพอากาศ (ระหว่างวันที่ 1 มกราคม - 19 มิถุนายน 2560)

กราฟแสดงผลตรวจอากาศชั้นบน (ระยะ 5,000 - 10,000 ฟุต) ตั้งแต่วันที่ 1 มกราคม 2560 - ปัจจุบัน



หมายเหตุ

- ระยะความสูง 5,000-10,000 ฟุต เป็นระดับเพดานบินในการปฏิบัติการฝนหลวง (ระดับฐานเมฆ)
- ความชื้นสัมพัทธ์ที่เลือกการปฏิบัติการฝนหลวงควรมีค่าสูงกว่าร้อยละ 60 ขึ้นไป
- ดัชนีเสถียรภาพชั้นอากาศที่มีโอกาสเกิดเมฆรวมมีค่าเป็นลบ (-)
- LI: Lifted Index คือค่าดัชนีเสถียรภาพชั้นอากาศระดับต่ำ
- SI: Showalter Index คือค่าดัชนีเสถียรภาพชั้นอากาศระดับกลาง

การปฏิบัติการฝนหลวงประจำวัน

☐ สรุปผลปฏิบัติการฝนหลวงประจำวัน ที่ 18 มิถุนายน 2560

ภาค/หน่วยฯ	หน่วยปฏิบัติการฯ (หน่วย)	เครื่องบิน ผล./ทอ. (ลำ)	จำนวนเที่ยวบิน (เที่ยว)	จำนวนชั่วโมงบิน (ชั่วโมง)	ปริมาณสารฝนหลวง (ตัน/AgI, CaCl ₂ นัต(ทำฝน)/AgI นัต(ยับยั้งลูกเห็บ))	จังหวัดที่มีการรายงานฝนตก (จำนวนจังหวัด/อ่างเก็บน้ำเป้าหมาย)
เหนือ	2	9/-	0	0:00	0.00	-/-
- เชียงใหม่	1	4/-	0	0:00	0.00	ไม่ปฏิบัติการฝนหลวง เนื่องจาก ลมระดับปฏิบัติการมีกำลังแรง ทำให้เมฆในพื้นที่เป้าหมายก่อตัวบางส่วน แต่ไม่พัฒนาตัวและมีแนวโน้มสลายตัวรวดเร็ว
- ตาก	1	5/-	0	0:00	0.00	ไม่ปฏิบัติการฝนหลวง เนื่องจาก ลมในระดับปฏิบัติการมีกำลังแรง ทำให้กลุ่มเมฆสลายตัวรวดเร็วและไม่พัฒนาตัวในพื้นที่เป้าหมาย
กลาง	2	4/-	4	7:10	4.00	1/2
- กาญจนบุรี	1	2/-	4	7:10	4.00	มีฝนตกเล็กน้อย - ปานกลางบริเวณพื้นที่ จ.กาญจนบุรี(สังขละบุรี ทองผาภูมิ) และพื้นที่ลุ่มรับน้ำ เขื่อนวชิราลงกรณ์ เขื่อนศรีนครินทร์ จ.กาญจนบุรี
- ลพบุรี	1	2/-	0	0:00	0.00	ไม่ปฏิบัติการฝนหลวง เนื่องจาก เมฆชั้นกลางและชั้นสูงปกคลุมเป็นส่วนใหญ่ ส่งผลให้เมฆในพื้นที่เป้าหมายไม่พัฒนาตัวในแนวตั้ง
ตะวันออกเฉียงเหนือ	1	3/2	0	0:00	0.00	-/-
- นครราชสีมา	1	3/2	0	0:00	0.00	ไม่ปฏิบัติการฝนหลวง เนื่องจาก กลุ่มเมฆในพื้นที่เป้าหมายไม่พัฒนาตัว
ตะวันออก	1	3/-	3	3:30	2.10	-/1
- สระแก้ว	1	3/-	3	3:30	2.10	มีฝนตกเล็กน้อยถึงปานกลางในพื้นที่ จ.ฉะเชิงเทรา(พื้นที่ลุ่มรับน้ำอ่างเก็บน้ำคลองสิียด)
รวม	6	19/2	7	10:40	6.10	1/3

□ สรุปผลรวมปฏิบัติการตั้งแต่เริ่มตั้งหน่วยปฏิบัติการฝนหลวง (3 มีนาคม - 18 มิถุนายน 2560)

ตั้งแต่เริ่มตั้งหน่วยปฏิบัติการฝนหลวง เมื่อวันที่ 3 มีนาคม - 18 มิถุนายน 2560 มีการขึ้นปฏิบัติการฝนหลวง จำนวน 98 วัน มีวันฝนตกจากการปฏิบัติการฝนหลวงคิดเป็นร้อยละ 98.0 ขึ้นปฏิบัติงานจำนวน 1,830 เที่ยวบิน (2,607:55 ชั่วโมงบิน) ปริมาณการใช้สารฝนหลวง 1,583.43 ตัน พลุซิลเวอร์ไอโอไดด์สำหรับภารกิจปฏิบัติการฝนหลวง จำนวน 433 นัด พลุแคลเซียมคลอไรด์สำหรับภารกิจปฏิบัติการฝนหลวง จำนวน 10 นัด และ พลุซิลเวอร์ไอโอไดด์สำหรับภารกิจปฏิบัติการยับยั้งความรุนแรงพายุลูกเห็บ จำนวน 1,236 นัด จังหวัดที่มีรายงานฝนตกรวม 55 จังหวัด และทำให้มีปริมาณน้ำไหลเข้าอ่างสะสมรวม 949.82 ล้าน ลบ.ม.

ภาค - ศูนย์/หน่วยปฏิบัติการฯ	ขึ้นบิน (วัน)	ฝนตก (วัน)	จำนวน เที่ยวบิน (เที่ยว)	จำนวน ชั่วโมงบิน (ชั่วโมง)	ปริมาณ สารฝนหลวง (ตัน/AgI, CaCl ₂ นัด (ทำฝน)/AgIนัด (ยับยั้งลูกเห็บ))	จังหวัดที่มีรายงานฝนตก (ทั้งการสังเกตด้วยสายตา/การ ตรวจวัดด้วยเรดาร์ และ เครื่องวัดน้ำฝนอัตโนมัติ)	ปริมาตร น้ำไหลลง อ่างเก็บน้ำสะสม (ล้าน ลบ.ม.)
เหนือ	69	67	438	709:55	408.30/433,- /1,236	14 จังหวัด	522.03
- เชียงใหม่ (เปิดหน่วยฯ 3 มี.ค. 60 เป็นต้นไป)	58	55	242	367:50	239.00/15,-/1,236	บริเวณที่มีฝนตก ได้แก่ จ.เชียงใหม่ จ.แพร่ จ.น่าน จ.ลำปาง จ.ลำพูน จ.สุโขทัย จ.เชียงใหม่ จ.พะเยา จ.ตาก (9 จังหวัด)	ภูมิพล 484.20 สิริกิติ์ 31.12 แม่จัน 2.80 แม่กวาง 1.26 กิ่วลม 1.82 แควน้อย 0.83
- พิษณุโลก (เปิดหน่วยฯ ระหว่างวันที่ 3 มี.ค. 60 - 31 พ.ค. 60)	50	47	149	265:35	131.00/418,-/-	บริเวณที่มีฝนตก ได้แก่ จ.กำแพงเพชร จ.เชียงใหม่ จ.ตาก จ.พิจิตร จ.น่าน จ.พิษณุโลก จ.เพชรบูรณ์ จ.แพร่ จ.ลำพูน จ.สุโขทัย จ.หนองบัวลำภู จ.ลำปาง จ.นครสวรรค์ จ.ชัยภูมิ จ.เลย จ.อุดรดิตถ์ (16 จังหวัด)	
- ตาก (เปิดหน่วยฯ 1 มี.ย. 60 เป็นต้นไป)	9	9	47	76:30	38.30	บริเวณที่มีฝนตก ได้แก่ จ.เชียงใหม่ จ.ตาก จ.ลำปาง จ.ลำพูน (4 จังหวัด)	
กลาง	74	74	446	592:15	364.73	11 จังหวัด	268.61
- นครสวรรค์ (เปิดหน่วยฯ ระหว่างวันที่ 3 - 30 มี.ค. 60)	13	13	33	50:25	33.00	บริเวณที่มีฝนตก ได้แก่ จ.ชัยนาท จ.นครสวรรค์ จ.ลพบุรี จ.สิงห์บุรี จ.เพชรบูรณ์ (ตอนล่าง) จ.พิจิตร จ.อุทัยธานี จ.กาญจนบุรี (8 จังหวัด)	ป่าสักชลสิทธิ์ 35.56 กระเสียว 7.63 ศรีนครินทร์ 157.42 วชิราลงกรณ์ 68.00
- กาญจนบุรี (เปิดหน่วยฯ 1 เม.ย. 60 เป็นต้นไป)	47	47	139	216:35	138.70	บริเวณที่มีฝนตก ได้แก่ จ.กาญจนบุรี จ.นครปฐม จ.ชัยนาท จ.พระนครศรีอยุธยา จ.สุพรรณบุรี จ.อ่างทอง จ.สิงห์บุรี จ.อุทัยธานี จ.ตาก จ.นครสวรรค์ (10 จังหวัด)	

ภาค - ศูนย์/หน่วยปฏิบัติการฯ	ขึ้นบิน (วัน)	ฝนตก (วัน)	จำนวน เที่ยวบิน (เที่ยว)	จำนวน ชั่วโมงบิน (ชั่วโมง)	ปริมาณ สารฝนหลวง (ตัน/AgI,CaCl ₂ นัต (ทำฝน)/AgI นัต (ยับยั้งลูกเห็บ))	จังหวัดที่มีรายงานฝนตก (ทั้งการสังเกตด้วยสายตา/การ ตรวจวัดด้วยเรดาร์ และ เครื่องวัดน้ำฝนอัตโนมัติ)	ปริมาตร น้ำไหลลง อ่างเก็บน้ำสะสม (ล้าน ลบ.ม.)
- ลพบุรี (เปิดหน่วยฯ 3 มี.ค. 60 เป็นต้นไป)	57	57	274	325:15	193.00	บริเวณที่มีฝนตก ได้แก่ จ.กาญจนบุรี จ.ชัยนาท จ.นครสวรรค์ จ.พระนครศรีอยุธยา จ.ลพบุรี จ.สระบุรี จ.สิงห์บุรี จ.สุพรรณบุรี จ.อ่างทอง จ.อุทัยธานี จ.เพชรบูรณ์ (ตอนล่าง) จ.นครราชสีมา (12 จังหวัด)	
ตะวันออกเฉียงเหนือ	78	78	310	444:45	344.60/-,10/0.0	17 จังหวัด	54.18
- นครราชสีมา (เปิดหน่วยฯ 1 เม.ย. 60 เป็นต้นไป)	55	55	167	223:10	201.60/-,10/0.0	บริเวณที่มีฝนตก ได้แก่ จ.นครราชสีมา จ.บุรีรัมย์ จ.อุบลราชธานี จ.ชัยภูมิ (4 จังหวัด)	น้ำพุ 0.40 ลำปาว 12.45 ลำตะคอง 5.10 ลำพระเพลิง 19.49
- อุตรธานี (เปิดหน่วยฯ ระหว่างวันที่ 15 มี.ค. 60 - 1 พ.ค. 60)	22	20	54	77:10	54.00	บริเวณที่มีฝนตก ได้แก่ จ.กาฬสินธุ์ จ.ขอนแก่น จ.ชัยภูมิ จ.นครพนม จ.เลย จ.สกลนคร จ.หนองคาย จ.หนองบัวลำภู จ.อุดรธานี (9 จังหวัด)	มูลบน 3.31 ลำแซะ 5.87 ลำนางรอง 1.54 ลำปลายมาศ 0.882 สิรินธร 5.14
- ขอนแก่น (เปิดหน่วยฯ ระหว่างวันที่ 1 พ.ค. - 31 พ.ค. 60)	15	14	42	65:40	42.00	บริเวณที่มีฝนตก ได้แก่ จ.กาฬสินธุ์ จ.ขอนแก่น จ.ชัยภูมิ จ.บุรีรัมย์ จ.มหาสารคาม จ.สกลนคร จ.อุดรธานี จ.นครราชสีมา (8 จังหวัด)	
- บุรีรัมย์ (เปิดหน่วยฯ ระหว่างวันที่ 3 - 30 มี.ค. 60)	19	19	47	78:45	47.00	บริเวณที่มีฝนตก ได้แก่ จ.นครราชสีมา จ.บุรีรัมย์ จ.มหาสารคาม จ.ยโสธร จ.ร้อยเอ็ด จ.ศรีสะเกษ จ.สุรินทร์ (7 จังหวัด)	
ตะวันออก	72	72	350	455:20	247.90	7 จังหวัด	31.27
- สระแก้ว (เปิดหน่วยฯ 20 เม.ย. 60 เป็นต้นไป)	42	42	208	252:20	147.70	บริเวณที่มีฝนตก ได้แก่ จ.จันทบุรี จ.ฉะเชิงเทรา จ.ชลบุรี จ.ปราจีนบุรี จ.สระแก้ว จ.ระยอง (6 จังหวัด)	คลองสีียด 26.40 หนองปลาไหล 1.29 ประแสร์ 2.76 พระปรัง 0.543
- จันทบุรี (เปิดหน่วยฯ ระหว่างวันที่ 3 มี.ค. - 19 เม.ย. 60)	30	30	142	203:00	100.20	บริเวณที่มีฝนตก ได้แก่ จ.จันทบุรี จ.ฉะเชิงเทรา จ.ชลบุรี จ.ปราจีนบุรี จ.ระยอง จ.สระแก้ว จ.ตราด (7 จังหวัด)	ดอกกราย 0.277
ใต้	62	61	286	405:40	217.90	6 จังหวัด	73.73
- หัวหิน (เปิดหน่วยฯ ระหว่างวันที่ 3 มี.ค. 60 - 31พ.ค. 60)	58	57	270	372:00	185.90	บริเวณที่มีฝนตก ได้แก่ จ.ประจวบคีรีขันธ์ จ.เพชรบุรี จ.ราชบุรี (3 จังหวัด)	แก่งกระจาน 18.89 ปราณบุรี 4.07 บางกลาง 50.77

ภาค - ศูนย์/หน่วยปฏิบัติการฯ	ขึ้นบิน (วัน)	ฝนตก (วัน)	จำนวน เที่ยวบิน (เที่ยว)	จำนวน ชั่วโมงบิน (ชั่วโมง)	ปริมาณ สารฝนหลวง (ตัน/AgI, CaCl ₂ นัต (ทำฝน)/AgI นัต (ยับยั้งลูกเห็บ))	จังหวัดที่มีรายงานฝนตก (ทั้งการสังเกตด้วยสายตา/การ ตรวจวัดด้วยเรดาร์ และ เครื่องวัดน้ำฝนอัตโนมัติ)	ปริมาณ น้ำไหลลง อ่างเก็บน้ำสะสม (ล้าน ลบ.ม.)
- สงขลา (เปิดหน่วยฯ ระหว่างวันที่ 3 มี.ค. - 20 เม.ย. 60)	16	16	16	33:40	32.00	บริเวณที่มีฝนตก ได้แก่ จ.พัทลุง จ.ยะลา จ.นราธิวาส (3 จังหวัด)	

กลุ่มวิชาการปฏิบัติการฝนหลวง กองปฏิบัติการฝนหลวง กรมฝนหลวงและการบินเกษตร